

Umiejscowienie projektów krajowych

Konferencja Sekcji Projektowej
Forum Dziekanatów
6.03.3032



NARODOWE CENTRUM NAUKI

Dr Anita Bielańska

Koordynator Dyscyplin, Nauki Humanistyczne,
Społeczne i o Sztuce

Misja NCN: umiędzynarodowienie polskiej nauki



„Do zadań Centrum należy: finansowanie projektów badawczych realizowanych w ramach programów lub inicjatyw międzynarodowych ogłaszanych we współpracy dwu- lub wielostronnej albo projektów badawczych realizowanych przy wykorzystaniu przez polskie zespoły badawcze wielkich międzynarodowych urzędów badawczych”

Ustawa o NCN

z dnia 30 kwietnia 2010, Art.20, Rozdz. 3, Art. 20 1.b)

- Dział Współpracy Międzynarodowej: szeroki wachlarz konkursów organizowanych w porozumieniu z zagranicznymi instytucjami finansującymi naukę
- Konkursy krajowe:
 - Mechanizmy wspierające współpracę z zagranicznymi ośrodkami badawczymi (sekcja „współpraca międzynarodowa”, wizyty, konsultacje)
 - Wspieranie umiędzynarodowienia badań: kwerendy, badania terenowe, konferencje, staże w ośrodkach zagranicznych
 - program Opus LAP/Weave
 - Umiędzynarodowienie wyników projektów

Współpraca międzynarodowa a umiędzynarodowienie



Za **współpracę międzynarodową** uważa się **realizację zadań badawczych** wraz z badaczami z podmiotów zagranicznych.

Za współpracę międzynarodową **nie uznaje się:**

- realizacji zadań badawczych przez zespół polski za granicą bez udziału badaczy z podmiotów zagranicznych
- upowszechniania wiedzy o projekcie za granicą
- uczestnictwa w konferencjach międzynarodowych
- współpracy z badaczami z zagranicy zatrudnionymi w polskich podmiotach.



Współpraca międzynarodowa w konkursach krajowych (Opus, Sonatina, Sonata, Sonata bis, Maestro)



Współpraca międzynarodowa

Wymogi formalne

Sekcja wypełniana w języku angielskim.

Za współpracę międzynarodową uważa się realizację zadań badawczych wraz z badaczami z podmiotów zagranicznych

Za współpracę międzynarodową nie uznaje się:

- a) uczestnictwa w konferencjach międzynarodowych;
- b) upowszechniania wiedzy o projekcie za granicą;
- c) realizacji zadań badawczych przez zespół polski za granicą bez udziału badaczy z podmiotów zagranicznych;
- d) współpracy z badaczami z zagranicy zatrudnionymi w polskich podmiotach.

2.5.4. Wizyty, konsultacje – koszty osobowe (diety, koszty podróży i noclegów) indywidualnych wizyt współpracowników zewnętrznych lub konsultantów, **ściśle związane z tematyką badań**.

2.5.3. Wyjazdy służbowe – koszty wyjazdów służbowych członków zespołu badawczego (w tym delegacji) **niezbędnych do realizacji projektu** Koszty wyjazdów służbowych obejmują: – **diety i zwrot kosztów podróży** na zasadach określonych w przepisach wydanych na podstawie art. 775 § 2 Kodeksu pracy, – **ubezpieczenie osobowe, wizy**, koszty wymaganych **szczepień** itp. Koszty wyjazdów długoterminowych są kwalifikowalne, o ile zostały **skalkulowane z uwzględnieniem zasady gospodarności tj. celowo i oszczędnie**, na podstawie oceny ich rzeczywistej wysokości.

Inne formy umiędzynarodowienia konkursów krajowych

REGULAMIN PRYZNAWANIA ŚRODKÓW NA REALIZACJĘ ZADAŃ FINANSOWANYCH PRZEZ NARODOWE CENTRUM NAUKI W ZAKRESIE PROJEKTÓW BADAWCZYCH



Wyjazdy służbowe – koszty wyjazdów służbowych członków zespołu badawczego, w tym m.in.: – koszty udziału w **seminariach/konferencjach** związanych z tematyką projektu, – koszty wyjazdów (w tym delegacji) **niezbędnych do realizacji projektu** np. **kwerendy, badania terenowe** itp. Koszty wyjazdów służbowych obejmują: – **diety i zwrot kosztów podróży** na zasadach określonych w przepisach wydanych na podstawie art. 775 § 2 Kodeksu pracy, – **ubezpieczenie osobowe**, – **opłaty konferencyjne**, – inne uzasadnione i niezbędne do realizacji projektu koszty takie jak: **wizy**, koszty wymaganych **szczepień** itp. Koszty wyjazdów długoterminowych są kwalifikowalne, o ile zostały **skalkulowane z uwzględnieniem zasady gospodarności tj. celowo i oszczędnie**, na podstawie oceny ich rzeczywistej wysokości.

Koszty staży zagranicznych – w tej kategorii ujmowane są koszty związane z realizacją staży zagranicznych, które obejmują: a) **koszty pobytu w zagranicznym ośrodku naukowym** będącym miejscem realizacji stażu w zryczałtowanej kwocie w wysokości: – 12 tys. zł miesięcznie w konkursie **SONATINA**, przemnożonej przez procentowy wskaźnik korekcyjny ustalony dla danego kraju, zgodnie z zasadami określonymi w załączniku nr 1; b) **koszty podróży** w obie strony w zryczałtowanej kwocie w wysokości: – od 1 tys. zł do 10 tys. zł w konkursie **SONATINA**, w zależności od odległości między podmiotem realizującym projekt a ośrodkiem naukowym będącym miejscem realizacji stażu, zgodnie z zasadami określonymi w załączniku nr 2.

Preludium bis: konieczność zaplanowania stażu zagranicznego dla doktoranta, trwający od 3 do 6 miesięcy w zagranicznym ośrodku naukowym, o finansowanie którego doktorant ma obowiązek wystąpić w programie przeprowadzanym przez **NAWA**, na warunkach określonych w Porozumieniu o współpracy pomiędzy NAWA a NCN

CZYM JEST Weave i LAP?

Weave = wielostronna współpraca instytucji finansujących naukę, będących członkami Science Europe

LAP = **L**ead **A**gency **P**rocedure – procedura oceny wniosków, tzw. Procedura Agencji Wiodącej

- projekty angażujące **dwie lub trzy grupy badawcze** z krajów współpracujących
- Składane są do regularnych konkursów i oceniane merytorycznie tylko w jednej instytucji (**agencji wiodącej**)
- pozostałe instytucje **akceptują wyniki oceny merytorycznej** dokonanej przez agencję wiodącą i przyznają finansowanie

OPUS LAP

- Agencją wiodącą jest **NCN**
- Wnioski oceniane są w ramach jednego konkursu Opus

Program
Weave
&
Opus LAP



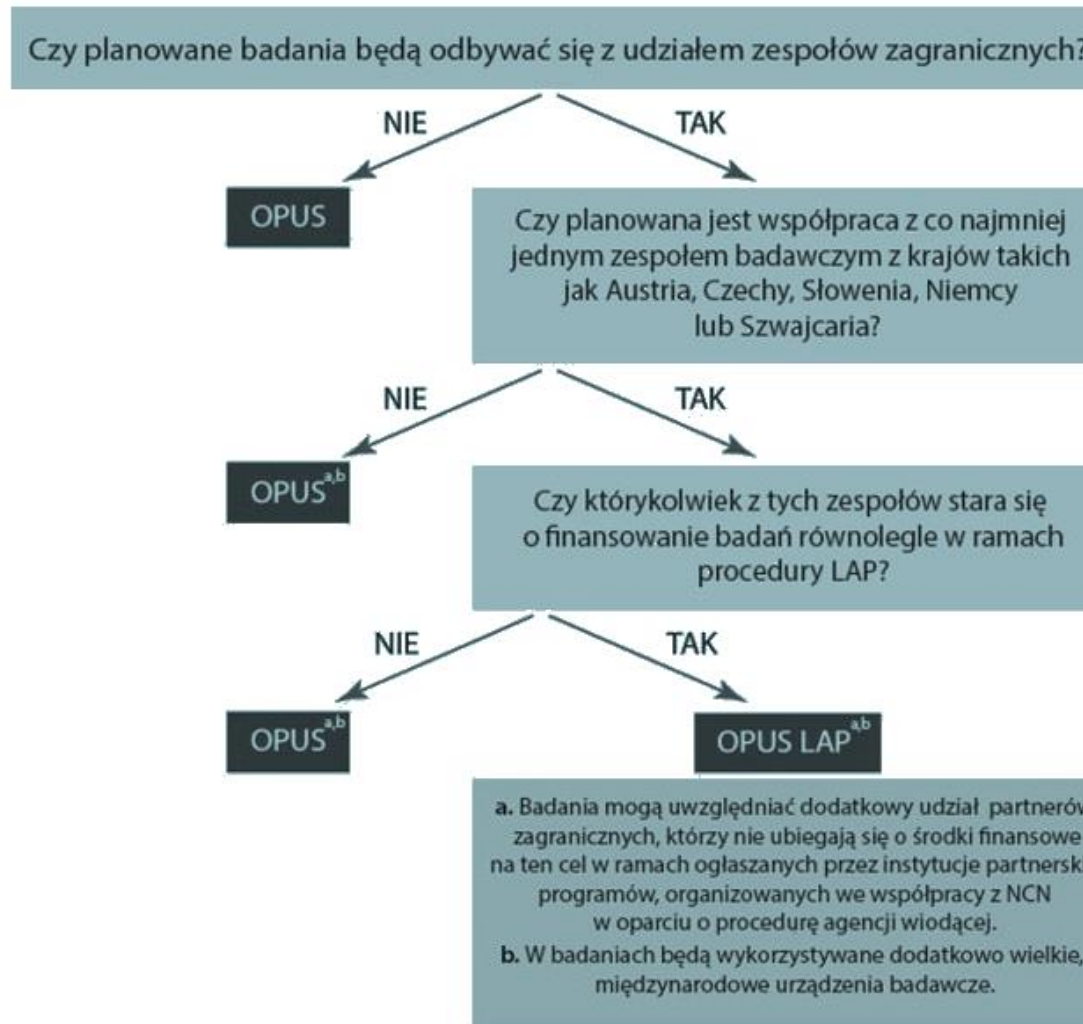
Opus LAP



Możliwa jest współpraca z zespołami badawczymi z:

- Austrii – FWF
- Czech – GAČR
- Słowenii – ARRS
- Niemiec – DFG
- Szwajcarii – SNSF
- Luksemburga – FNR
- Belgii-Flandrii – FWO

Opus czy Opus LAP?



Opus & Opus LAP (podobieństwa i różnice)



OPUS/OPUS LAP: dla wszystkich naukowców – niezależnie od etapu kariery naukowej, dla wszystkich dyscyplin

OPUS LAP: badania oparte na zrównoważonym i komplementarnym wkładzie badawczym wszystkich zespołów



OPUS: projekt może trwać 12/24/36/48 miesięcy

OPUS LAP: DFG, GACR – akceptują tylko 24 i 36 miesięczne projekty, zaś pozostałe agencje nie akceptują projektów rozpisanych na 12 miesięcy



OPUS/OPUS LAP: brak górnej granicy finansowania dla projektu

OPUS LAP: koszty konsultacji i wizyt współpracowników z instytucji badawczych otrzymujących równoległe finansowanie z instytucji partnerskich są niekwalifikowane + tabela budżetowa



brak określonej maksymalnej liczby członków zespołu badawczego:

- kierownik (+ dowolna liczba wykonawców, w tym doktoranci i post-doc)
- OPUS LAP: min 2 kierowników (w sekcji „podmiot zagraniczny”), senior researcher NIE

Opus LAP – Proces składania wniosku



Wniosek wspólny

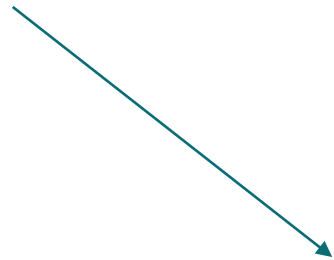
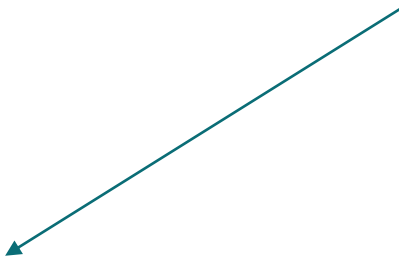
Wniosek partnera zagranicznego



Agencja wiodąca NCN



Agencja partnerska (DFG, FWF, etc.)



Opus LAP – Proces ewaluacji wniosku

Procedura
oceny wniosku

OCENA FORMALNA (w ramach współpracy LAP)

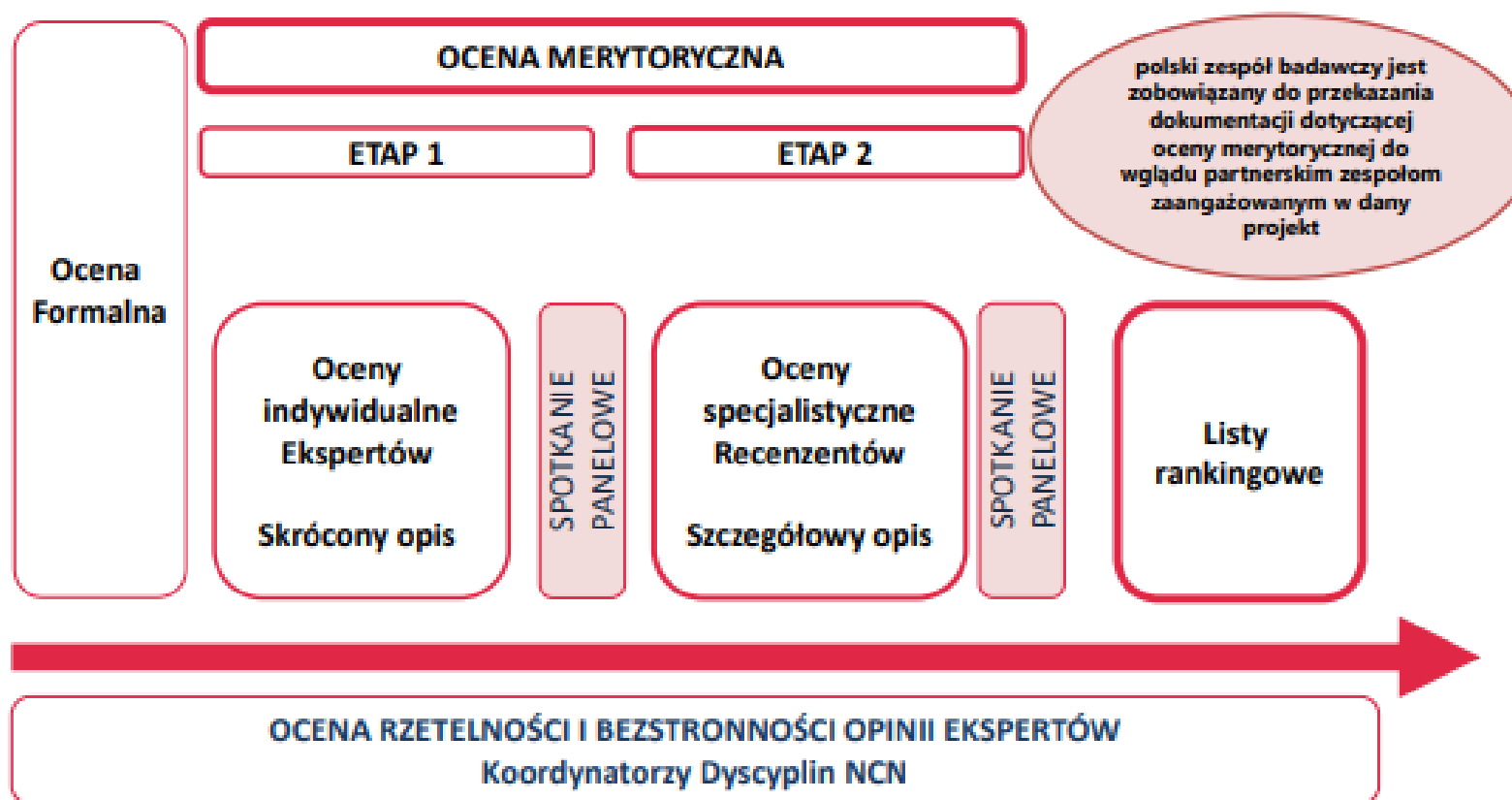
1. NCN – Koordynatorzy Dyscyplin
2. WSZYSTKIE instytucje partnerskie właściwe dla zespołów badawczych zaangażowanych w dany projekt

Ocena
Formalna

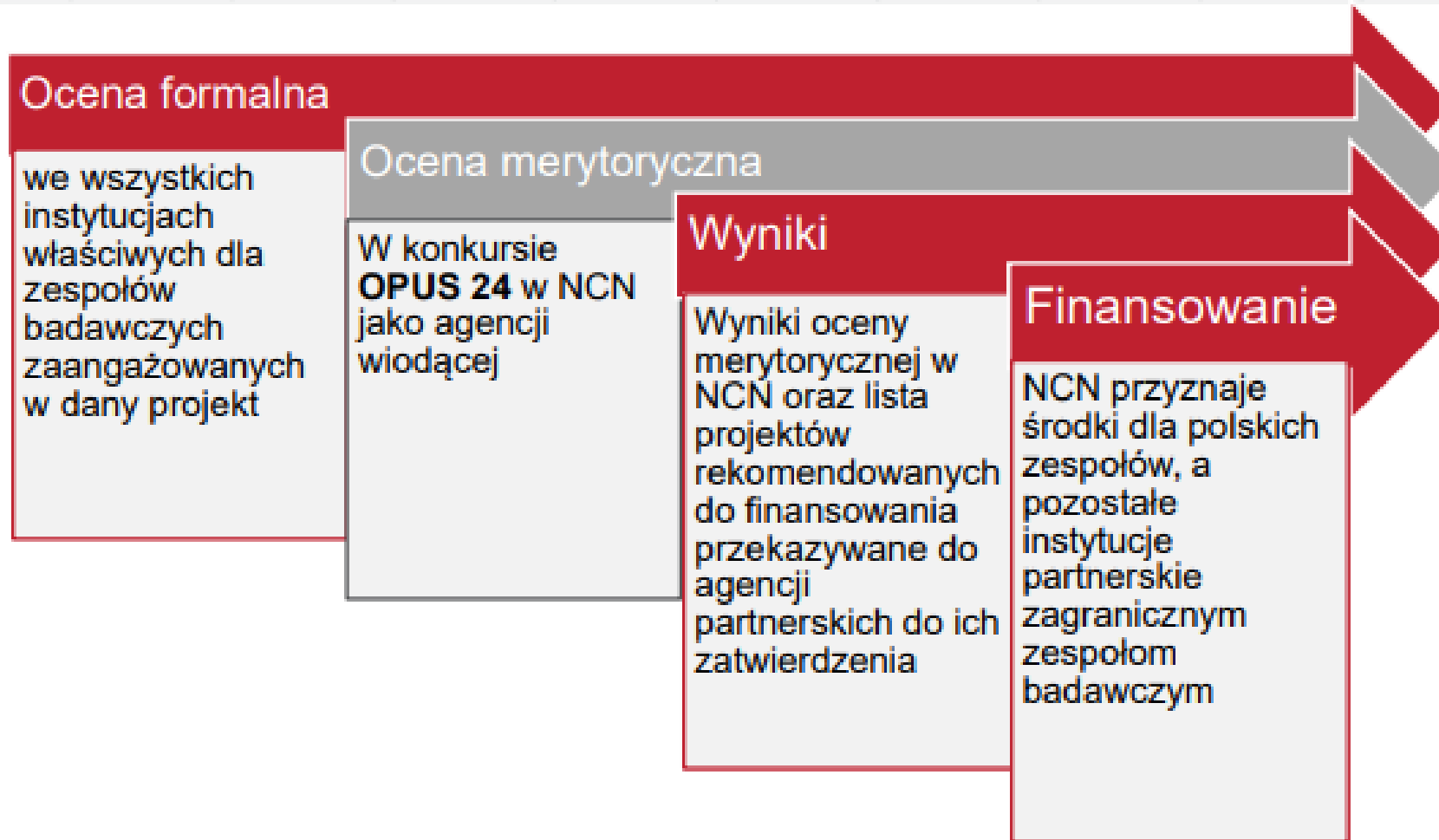
NAJCZĘSTSZE ODRZUTY FORMALNE w przypadku **wniosek OPUS LAP**

- niezastosowanie się do ograniczeń w składaniu wniosków OPUS LAP określonych w Rozdziale III Regulaminu;
- wypełnienie poszczególnych sekcji wniosku krajowego w systemie OSF w języku innym niż wskazany w dokumentacji konkursowej;
- brak uzasadnień kosztów zaplanowanych dla zaangażowanych zespołów badawczych w tabeli budżetowej;
- wymienienie z imienia i nazwiska we wniosku OPUS LAP osób, które będą wybierane w ramach otwartych konkursów – np. stanowisko typu post doc;
- niekompletność wniosku;
- złożenie wniosku tylko do jednej zaangażowanej instytucji partnerskiej.

Opus LAP – Proces ewaluacji wniosku



Opus LAP – Proces ewaluacji wniosku



Opus LAP – Przykłady finansowanych projektów



Potencjał polityczny teorii spiskowych. Studium Polski i Słowenii

dr hab. **Agnieszka Turska-Kawa**, prof. UŚ
Partner po stronie słoweńskiej: **Slovenian
Research Agency**

Przedmiotem badań prowadzonych po polskiej stronie będą trzy ruchy oparte na teoriach spiskowych, których działalność uaktywniła sytuacja pandemii na świecie: ruch antycovidowy, ruch anty-5G i ruch antyszczepionkowy. Celem projektu jest zbadanie zjawiska wykorzystania tych inicjatyw w polskiej i słoweńskiej polityce oraz czynników wpływających na ich ewentualną polityczną atrakcyjność bądź jej ewentualny brak.



Teoria queer w tranzycie: odbiór, przekłady i piśmiennictwo w kontekstach polskich

dr hab. **Tomasz Basiuk**, partner niemiecki:
Humboldt University of Berlin Projekt prof. Basiuka dotyczy interdyscyplinarnej teorii nieheteronormatywnych kulturowych kodów i utożsamień. Badacze chcą przedstawić recepcję teorii queer w Polsce i w Niemczech m.in. w odniesieniu do debaty na temat globalizacji nauki, a także opisać sposoby asymilacji tej teorii do lokalnych kontekstów, zgłaszaną pod jej adresem krytykę, przekłady jej podstawowych tekstów na języki polski i niemiecki oraz piśmiennictwo stanowiące rodzimy wkład w tę teorię.

Umiejdzynarodowienie wyników badań



Umowa o realizację i finansowanie projektu badawczego

§ 5. Efekty realizacji projektu

1. Kierownik projektu i Podmiot zobowiązują się do realizacji projektu w sposób, który zapewni osiągnięcie wymiernych efektów zakładanych we wniosku o finansowanie projektu.
2. Efektem realizacji projektu musi być opublikowanie w wydawnictwie/wydawnictwach o zasięgu międzynarodowym, poddanych wcześniejszej ewaluacji, wyników badań zrealizowanych w ramach projektu. Zakres zasięgu międzynarodowego publikowanych wyników badań stanowi element oceny eksperckiej. Brak publikacji w obiegu międzynarodowym może skutkować uznaniem umowy za niewykonaną ze zwrotem całości środków finansowych przyznanych na realizację projektu.

Od 1.01.2021 wszystkie rodzaje prac muszą być opublikowane w Otwartym Dostępie!
(z wyjątkiem: monografii, rozdziałów w pracach zbiorowych, recenzowanych utworów zebranych)



OA (Open Access) to zobowiązanie formalne



DOAJ to nie wskaźnik tego czy czasopismo spełnia warunek „wydawnictwa o zasięgu międzynarodowym”

Dziękuję za uwagę

www.ncn.gov.pl



@NarodoweCentrumNauki



Narodowe Centrum Nauki



@ncn_gov_pl